

Православные храмы Киренского района

Возведение православных храмов на территории нынешнего Киренского района, отдаленного от духовного и административного центра епархии на многие сотни километров, можно условно разделить на два крупных исторических этапа. Этим этапам соответствуют определенные приемы и формы в культовом зодчестве, развивающиеся на протяжении десятилетий. Наибольший интерес представляют постройки первого этапа, причем не столько из-за почтенного возраста, сколько из-за высоких архитектурно-художественных качеств.

Первый этап охватывает период от времени возникновения относительно крупных русских поселений на Лене (сер. XVII в.), в которых строятся первые православные часовни и храмы, до середины XIX в., точнее до 1860-х гг., — времени вступления в управление Иркутской епархией архиепископа Парфения, введшего строительство церквей по «типовым» проектам.

Для первого этапа характерно строительство единичных крупных храмов, которые возводились иногда десятилетиями мастерами-каменщиками или бригадами плотников. Каждый храм по своей архитектуре соответствовал общерусской стилистике, но вместе с тем был индивидуален и неповторим. Всего за эти два столетия на территории Киренского района церкви были построены лишь в шести населенных пунктах (Киренск, Сполюшино, Петропавловск, Чечуйск, Подкаменка, Кривая Лука) и еще две часовни в Поворотской и Вишняковской деревнях. Общее же число православных храмов с учетом церквей Киренского Троицкого монастыря достигало 11. Сегодня известно изображение всего пяти церквей этого периода, две из них деревянные (Киренская монастырская Николаевская (1758–1785) и Криволукская Николаевская (1784–1788)) и три каменные (Киренская Спасская (1805–1815), Киренская монастырская Троицкая (1784–1817) и Петропавловская Спасская (1801–1820)).

Второй этап приходится на времена руководства епархией архиепископом Парфением (1860–1873) и на последующее затем пятидесятилетие до 1920-х гг., когда строительство храмов было остановлено советской властью.

Этот этап отмечен появлением «типовых» проектов храмов и значительным увеличением общего числа православных церквей. К 1920-м гг. уже в 20 населенных пунктах имеются храмы, причем в отдельных селах существует по два храма (Макарово, Кривая Лука), общее же их число достигло 25. Фактически, с учетом замеченных сгоревших к тому времени церквей за этот период, включающий менее чем 60 лет, православных церквей построено в два раза больше, чем за двухсотлетний предшествующий период. К сожалению, этот количественный рост оказал негативное влияние на качество архитектуры.

Начинается внедрение «типовых» проектов из альбомов, составленных специально для отдаленных епархий и рекомендованных для строительства Синодом. В Иркутской епархии предпочтение отдается небольшим, скромным по облику и недорогим по затратам деревянным храмам. В основном это одноэтажные четвериковые храмы с одной небольшой главкой и часто даже без колокольной. Декоративное убранство фасадов также крайне сдержанно и аскетично. Таковы храмы в селах Нижне-Карелино, Ильино, Мутино, Подкаменка, Повороты, Улькан, Краснояроро, Потапово.

Несколько особняком от этих храмов стоят церкви сел Чечуйск, Банщикова и Алексеевская церковь Киренского Троицкого монастыря, которые отличаются своеобразным нарядным убранством фасадов и нетрадиционными объемно-планировочными решениями. К сожалению, эти три храма совсем недавно утрачены.

Рассматривая все постройки православного культа, существовавшие на территории нынешнего Киренского района, можно отметить, что они, несмотря на отдаленность от центра, соответствовали общему развитию архитектуры в епархии. Наиболее же значимой и ценной постройкой в районе была Николаевская надвратная церковь Киренского Троицкого монастыря (1758–1785), которая являлась выдающимся памятником архитектуры нашего края и которую, без сомнения, можно отнести к шедеврам русского деревянного зодчества.

Деревня Банщикова Церковь Скорбященской Иконы Божией Матери 1889 г.

Банщикова деревня Киренского острога впервые упоминается в документах в 1645 г. В XIX в. селение прославили богатые крестьяне Дмитриевы, которые имели огромные усадьбы и владели парохомом, курсирующим по Лене. Родоначальник семьи Никифор



Дмитриев еще в 1868 г. построил на свои средства Воскресенскую церковь в селе Чечуйск. В 1889 г. торгующие крестьяне братья Дмитриевы, жители Банщикова, возвели храм в своем селении. Сначала предполагалось устроить здесь часовню, но с окончанием строительства, 18 августа 1889 г., она была освящена как церковь во имя Иконы Божией Матери Всех Скорбящих Радости, приписная к Чечуйскому приходу.

При обозрении храмов Киренского уезда в 1914 г. киренский епископ Евгений признал, что из всех церквей благочиния эта особенно хорошая и благоустроенная. В храме были устроены хоры — единственные известные среди приписных храмов. Епископ отметил оригинальность живописи: например, необычен был образ Александра Невского, изображенного стоящим вполоборота перед аналоем, в воинском одеянии.

Церковь была закрыта в 1925 г. и с тех пор используется под зерносклад. Здание ее не было перестроено и сохранило свои первоначальные формы до наших дней.

Расположенная на окраине села в поле, она, несмотря на удаленность от реки, хорошо просматривается с воды. Скорбященская церковь — редкий для Иркутской области образец храма с восьмериком от основания. Храм и алтарь объединены в один объем. Видимо, первоначальное предназначение ее под часовню определило такую композицию.

Восьмигранный храм с фронтонами над каждой гранью завершается малым двухъярусным восьмериком с главкой на куполе. На восточном щипце, над алтарной частью, еще одна главка. К западной грани восьмерика примыкает ярусная колокольня со стройным шпилем над полукруглым куполом.

Декор фасадов с тонко выполненной накладной и глубинной резьбой стилизован с преобладанием форм барокко. Стены здания обшиты гладкими досками и богато украшены по линии фриза накладными плоскими элементами различной формы. В наличниках использован другой прием — здесь глубинная резьба утонченного рисунка.

В интерьере на плоском перекрытии храма сохранились лепные плафоны в виде восьмиконечного звездчатого обрамления розетки и в виде мелких шестиконечных звезд, рассыпанных по всему потолку.

Село Вишнякова Церковь свв. Кирика и Иулитты 1863–1865 гг.; 1874 г.

Селение было одним из самых древних в губернии — в документах оно упоминается с 1653 г. В начале XVIII в. жителями деревни без благословенного разрешения была устроена часовня в честь Кирика и Иулитты. Самовольство было наказано: иркутский епископ Иннокентий Кульчицкий распорядился запечатать часовню. В дальнейшем часовня была вновь открыта и просуществовала до середины XIX в.

В ноябре 1863 г. вместо нее была заложена новая часовня, в которой устроили иконостас с клиросами. Завершалась она обшитыми жестью главками с позолоченными крестами и имела колокольню с двумя колоколами.

В 1874 г. эта часовня частично перестраивается на средства купца С. Дмитриева: пристраивается паперть, делаются новые купола, увеличивается в высоту колокольня. После завершения работ она освящается 7 февраля того же года как приписная церковь во имя Кирика и Иулитты и входит в приход Спасской церкви села Петропавловского.

В 1929 г. храм был закрыт и разорен. До наших дней не сохранился.



Деревня Горбова
Церковь Казанской Иконы
Божией Матери
1897 г.

Деревня впервые упоминается в документах в 1668 г. Вероятно, это была характерная для северных районов малодворка, поскольку первая церковь строится здесь только в 1862 г. В 1893 г. она сгорает, и вместо нее строят новую деревянную церковь, которую освятили 13 ноября 1897 г. во имя иконы Казанской Божией Матери. Храм приписали к приходу Воскресенской церкви села Чечуйск.

Одноэтажная деревянная церковь с четвериковым храмом, завершенным глухим восьмериком. К храму вплотную примыкает колокольня, с открытым ярусом звона, напоминающим беседку под шатриком. Высокие громоздкие срубы основания церкви негармонично контрастируют с мелкомасштабными венчаниями. В архитектуре храмовой части заметно влияние архитектуры Западной России середины XVIII в.

В годы советской власти церковь была разобрана и перевезена в село Никулино, где в настоящее время здание после значительных переделок используется под магазин.

Село Дубровское
Церковь Спаса Нерукотворного Образа
1913–1915 гг.

В селении в 1887 г. была построена деревянная небольшая церковь. В 1911 г. она сгорела, вместо нее на том же месте сельчане начали строительство нового храма, но и он, уже почти готовый к освящению, сгорел. И вновь жители этого небольшого селения в 36 дворов приступили к постройке — уже третьего храма. Покоренный таким трудолюбием и усердием, епископ Приамурский и Благовещенский Евгений, при обозрении им Киренского уезда, пожертвовал 100 руб. на достройку церкви. Благодарные крестьяне сочли своим долгом выразить признательность владыке через газету «Иркутские епархиальные ведомости». Новую церковь приписали к приходу Николаевского храма села Ичера. По воспоминаниям старожилов, церковь в 1934 г. была перестроена в клуб, до наших дней не сохранилась.

Село Ильино
Церковь Михаила Архангела
1896 г.

Небольшое село насчитывало в начале XX в. менее 20 дворов. Поэтому построенный здесь храм не имел самостоятельного прихода, а был приписан к Спасской церкви в селе Петропавловском.

Церковь закрыли в 1926 г., а в здании устроили склад; до наших дней она не сохранилась.

Ядром здания был одноэтажный деревянный четверик с вальмовой кровлей, завершенный небольшой главкой на стройном восьмигранном барабане. Ярусная колокольня выступала над кровлей паперти низким четвериком, который завершался восьмигранным ярусом звона, и была увенчана стройным шпилем.

Темные рубленые стены контрастировали с белыми окрашенными деталями декоративного убранства, в которых эклектично сочетались элементы классицизма и барокко.



Село Ичера
Церковь Святителя
Николая Чудотворца
1900 г.

Селение впервые упоминается в документах с 1723 г. Первый храм здесь был устроен в 1867–1870 гг., но он сгорел, и вместо него заложили новый деревянный храм, освященный 30 ноября

1900 г. Строилась новая церковь по проекту № 21 из атласа церквей, одобренных Синодом. В приход церкви в 1915 г. входило 11 деревень с населением 1934 человека.

При советской власти в церковном здании устроили зерносклад, до наших дней оно не сохранилось.

Архитектура церкви была характерна для раннего этапа стилизаторства под древнерусские формы. Это выразилось в пятиглавии, шатре колокольни и мотивах декора. Одновременно в архитектуре проявилось едва заметное влияние модерна. Декор фасадов несколько отклонился от проекта в сторону местных традиций. Например, в наличниках окон щипцо-

вый сандрик на плечиках украшен рюмочками, а вместо широких лопаток, расчленяющих по проекту гладкие стены на прясла, контрастно сопоставлены темная бревенчатая поверхность и светлый орнаментированный фриз, что характерно для сибирского деревянного зодчества. К приходу были приписаны церкви: Иннокентьевская в селе Мутино, Спасская в селе Дубровском и пять деревянных часовен.



Киренск
Церковь Спаса
Нерукотворного Образа
1805–1815 гг.

Киренский острог, первоначально носивший название Никольского погоста, был основан в 1631 г. Внутри острога в 1656 г. была построена деревянная Спасская церковь. Колокольня ее стояла отдельно на левом углу острожной стены. Вместо этой церкви в следующем веке была построена другая — деревянная трехпрядельная (Спаса Нерукотворного Образа, Казанской иконы Божией Матери и Николая Чудотворца). Указ об освящении был издан 3 ноября 1749 г. Строили ее плотники Иван Фирсов и Иван Занин. В 1775 г. Киренский острог, с переездом сюда воеводской канцелярии, превращается в уездный город Усть-Киренск.

В связи с изменением статуса Киренска потребовалось и устройство новой более крупной церкви. В 1805 г. 26 мая по благословию иркутского епископа Вениамина была заложена новая каменная церковь. Строилась она на средства прихожан. В 1811 г. сгорела старая деревянная Спасская церковь, и строительство новой церкви ускорили. В 1812 г. был освящен главный холодный придел во имя Спаса Нерукотворного Образа, а в 1815 г. 10 августа иркутский епископ Михаил освятил левый теплый придел в честь Казанской иконы Пресвятой Богородицы.

В дальнейшем церковное здание оказалось под покровительством семьи купцов Марковых. Они в течение всего XIX в. ремонтировали церковь на свои средства: покрыли ее железом, надстроили колокольню, поставили иконостасы в оба придела. В 1889 г. на средства, завещанные якутским купцом Н. Марковым, с правой стороны был пристроен каменный придел и освящен 8 ноября 1892 г. в честь Святителя и Чудотворца Николая Мирликийского. В приход церкви в 1910 г. входило 19 сел с населением 5026 человек и четырьмя приписными храмами: в селах: Поворотском — Знаменским, в Нижне-Карелинском — Архангельским, в Никольском — Космы и Дамиана и в Бурском — во имя Сорока Мучеников.

В 1935 г. 10 марта церковь закрыли и после национализации передали горкомхозу, который сдал ее в аренду «Золотоснабу». С 1950 г. в ней располагался кинотеатр «Прогресс». В 1991 г. здание было возвращено общине верующих.

При перестройке церкви под кинотеатр план здания был в целом сохранен, а венчающие части утрачены. В основе первоначальной объемно-пространственной композиции — две массивные вертикали: храм с монументальным восьмериком на четверике, завершенный восьмигранным куполом, и колокольня с двухъярусным восьмериком на четверике. Сейчас все объемы, кроме центральной апсиды, подведены под общую двускатную кровлю. Декор фасадов классицистический. Арочные оконные и дверные проемы заглублены в ниши, которые обрамлены наличниками в виде плоских рустованных пилястр с профилированным архивольтом и горизонтальным сандриком на подвышении.

Киренск
Церковь Св. Благоверного Князя
Александра Невского (тюремная)
1870–1871 гг.

Киренское городское управление еще в 1836 г. обратилось в Иркутскую Духовную Консисторию с просьбой разрешить проводить религиозные службы для заключенных в Киренском тюремном остроге. Устройство храма затянулось, и только в 1870 г. на средства купца А. Маркова начали возводить домовую тюремную церковь, которую освятили 8 апреля 1871 г. во имя Александра Невского. В 1891 г. она сгорела.

Киренск
Церковь Михаила Архангела
Конец XVII в. (?)

В конце XVII в. в Киренске кроме Спасской соборной церкви имелась еще часовня во имя Михаила Архангела, расположенная рядом с гостиным двором и таможей за пределами острога, с южной его стороны. В 1700 г. часовня, вероятно, была превращена в церковь: в XIX в. сохранялась ее антиминс, освященный тобольским митрополитом Филофеем. В 1825 г.

церковь уничтожил пожар, и на ее месте в 1867 г. постановили памятную часовню. Часовня имела вид беседки, открытой со всех сторон. Завершалась она четырехкатной кровлей, над которой возвышался низкий глухой восьмерик, перекрытый лотковой кровлей с главкой. Внутри часовни у восточной стены стоял высокий крест. Постройка не сохранилась.



Киренск
Монастырь Свято-Троицкий
Церковь Пресвятой Троицы
1784—1817 гг.

Мужской монастырь при впадении реки Киренги в Лену начал строиться в 1663 г. Основателем его был иеромонах Гермоген (Ермоген), подавший 1 июня 1663 г. челобитную илимскому воеводе Лаврентию Обухову, который по-

зволил ему построить монастырь и собрать братию. По грамоте монастырю отводились земли по рекам Киренге и Лене, заимка Скобельского и другие земли. До 1669 г. обитель именовалась Усть-Киренской пустынь, а затем Свято-Троицким Киренским монастырем. В 1764 г. монастырь был возведен в третий класс, а в 1836 г. во второй.

Первая церковь в монастыре — деревянная Троицкая, была заложена в 1665 г. по грамоте митрополита Тобольского и Сибирского Симеона по ходатайству старца Гермогена. Иеромонаху Гермогену не суждено было освятить устроенную церковь, поскольку в 1666 г. его схватили разбойные люди, убившие воеводу Л. Обухова, и в качестве заложника насильно увезли в Даурскую землю. В Албазине он построил церковь Воскресения Христова и неподалеку заложил Спасский монастырь, которые впоследствии были захвачены китайцами и сожжены. Только в 1689 г. старец Гермоген смог возвратиться в основанную им Усть-Киренскую Троицкую пустынь, куда принес с собой из Албазина икону Спаса Нерукотворного, почитавшуюся как чудотворная. В 1690 г. Гермоген скончался и был погребен за правым клиросом в созданной им деревянной Троицкой церкви. Церковь эта сгорела в 1757 г.

В 1758 г. монастырь в связи с наводнениями был перенесен на более высокое место. Там его настоятелем игуменом Юзефовичем возводятся на новом месте кельи, ограда с четырьмя башнями, надвратная церковь, келарня, сеновалы и другие строения. В 1767 г. вместо сгоревшей Троицкой церкви освящается другая — во имя Святой Троицы, устроенная в боковой келье на средства купца А. Г. Пежемского. В 1786 г. ее переносят на место, где стояла первая Троицкая церковь, и вторично освящают.

В 1783 г. настоятелем монастыря назначается игумен Вонифатий Березкин, родом из Великого Устюга. Происходил он из купцов и был «художеством живописец». В 1784 г. 1 сентября им по грамоте Иркутского епископа Михаила была заложена в монастыре каменная Троицкая церковь. Нижний этаж церкви был достроен при нем. Игумен Вонифатий украсил иконостас иконами, написанными им самим, и 28 января 1790 г. освятил придел во имя Святой Троицы. Кроме того, он написал иконы во Владимирскую надвратную церковь (переименованную впоследствии в Николаевскую) и в деревянную Троицкую. В 1817 г. закончилось строительство верхнего храма в новой каменной церкви. 20 сентября был освящен придел во имя Казанской Божией Матери (позже переосвященный во имя Усекновения главы Иоанна Предтечи). Таким образом, в первом этаже располагался теплый зимний Троицкий придел, во втором — холодный летний Предтеченский. В трапезной в 1838 г. освятили придел во имя Иннокентия, епископа Иркутского.

В 1853 г. церковь отремонтировали на средства киренского купца С. В. Маркова; заново ее освятили в 1854 г. В резном иконостасе Троицкого придела сберегалась чудотворная икона Спаса Нерукотворного, принесянная Гермогену. Образ помещался в киоте со слюдою, устроенном С. В. Марковым. Большой колокол для церкви весом в 140 пудов 35 фунтов был отлит в Иркутске в 1838 г.

В 1944 г. постановлением СНК РСФСР Троицкий монастырь взят государством под охрану, но это не убергло его от разрушений.

К настоящему времени от Троицкой церкви сохранился лишь фрагмент первого этажа храмовой части, где размещается телевизионный ретранслятор. Ранее длина всей постройки была 18, ширина — 5,25, высота до креста — 12,5 сажени. Троицкая церковь по архитектуре значительно отличалась от каменных иркутских церквей этого периода. Своеобразным было декоративное убранство. Близкое по духу оформление имела лишь Спасская церковь (1810 г.) в селе Петропавловском. Фасадный декор первого и второго этажей был различен. Пластика нижнего была барочной, что соответствовало времени строительства. Второй этаж был декорирован в формах классицизма. Композиция фасада во втором этаже храма, симметричная и торжественная, имела светский характер. Стену членили на три вертикальные части двоянные пилястры с широкой средней частью, которую акцентировало крупное венецианское окно под люнетом.

Троицкая церковь входила в монастырский комплекс, и более ранние его сооружения (в частности, надвратная Николаевская церковь, именуе-

мая тогда Владимирской), очевидно, повлияли на своеобразный облик здания и его стилистику. Так, Троицкая церковь завершалась восьмикатным куполом, упрощенные грани которого перекликались с шатровой формой покрытия Николаевской церкви. Сходство между этими постройками можно уловить и в венчании колокольни каскадной кровлей со шпилем, и в необычном завершении апсиды шатриком.



Киренск
Монастырь Свято-Троицкий
Церковь Преподобного
Алексия Человека Божия
1891 г.

Дошедшая до наших дней деревянная церковь построена на месте трех предшествовавших ей. Преподобный Гермоген, основа-

тель монастыря, был захоронен под правым клиросом построенной им в 1665 г. первой деревянной Троицкой церкви. Церковь эта имела придел во имя Алексия Человека Божия. Пожары уничтожили ее и следующую деревянную церковь, устроенную на средства купца А. Г. Пежемского. По возведении в монастыре каменной Троицкой церкви новая деревянная церковь, построенная в 1834 г. на том же месте над могилой Гермогена, освящается уже как Алексеевская. Ее построили на каменном фундаменте, и при ней была колокольня. Эта церковь тоже стала достоянием пламени.

На месте сгоревшей церкви, возможно, с использованием ее фундаментов, в 1891 г. строится нынешняя Алексеевская церковь. Возводится она по плану предшествовавшей. Возможно, архитектура старой церкви в какой-то степени определила облик новой постройки. Монастырская летопись начала XX в. сообщила, что в данной церкви «и поныне почивают мощи преподобного Гермогена».

В годы советской власти церковное здание перестроили, убрав венчающую часть. Сейчас в здании размещаются детские ясли. Церковь имеет оригинальную объемную композицию и своеобразную планировочную структуру. Она построена «кораблем», но в настоящее время утратила малый восьмерик храма и вертикаль шатровой колокольни. Постройка со всех сторон окружена открытой галереей под односкатной кровлей. С западной стороны композицию завершает крыльцо.

Архитектура Алексеевской церкви характерна для периода эклектики. Преобладают элементы псевдорусской архитектуры, но есть и влияние восточной архитектуры. Например, очень важный элемент композиции — круговая галерея на столбах, несомненно, заимствован из ламаистских дацанов. Круговая галерея значительно отличается от традиционных галерей православного храма, которые крайне редко огибают постройку со стороны алтаря, как это имеет место в данном случае. Кроме того, существенное сходство обнаруживается при сопоставлении планов Алексеевской церкви и дацанов. Церковь сохранила характерный для православного деревянного зодчества продольно-осевой план, но одновременно ее открытое внутреннее пространство разделено столбами, что роднит ее с буддистскими постройками. Некоторое влияние Востока проследивается и в декоративном оформлении фасадов. Остроконечные шипцы наличников напоминают по своему силуэту монгольские шапки. Оригинален также рисунок капителей колонн галереи. Вместе с тем в декоре активно используются и традиционные для русского деревянного зодчества элементы: шатер, подзор, полотенца.

Киренск
Монастырь Свято-Троицкий
Церковь Св. Иоанна Предтечи
1693—1699(?) гг.

В 1693 г. при настоятеле монастыря Варлааме над Святыми воротами была построена огромная по размерам деревянная девятиглавая церковь во имя Святого Пророка Предтечи Крестителя Иоанна. Устроил ее по грамоте тобольского митрополита Игнатия на собственные свои средства Никита Климов — «человек гостей торговых Василия и Алексея Филатовых».

В одних документах сообщается, что освятил ее архимандрит Варлаам, а в других — что освящена она была в 1699 г. Эти данные противоречивы, поскольку Варлаам был настоятелем монастыря только до 1696 г., а затем выехал в Тобольск. Об архитектуре этой церкви сохранились восторженные отклики современников, которых поражило величие огромного девятиглавого храма. Так, например, в 1726 г. лейтенант А. И. Гришков, плывший по Лене, записал в своем дневнике: «церковное здание... хотя и деревянное, но красно, ибо такого здания в Сибири мало обретается».

Дальнейшая история этой постройки не совсем ясна. В 1758 г. монастырь в связи с наводнениями переносится несколько выше. Предтеченская церковь, вероятно, остается на прежнем месте, так как над воротами новой ограды монастыря строится другая церковь — во имя Владимирской Божией Матери (позднее переименованная в Николаевскую). Далее летописи монастыря сообщают, что построенная Климовым Предтеченская церковь сгорела 4 августа 1814 г. Но посетивший в 1838 г. Киренский

монастырь епископ Иркутский Нил описал ее в своих путевых записках так: «стоящая над святыми воротами (церковь) заслуживает особого внимания. Размер ее, яко деревянного здания, огромный. На ней девять глав, из которых каждая основанием имеет отдельную пирамидальную башенку. А окна и балконы тянутся в несколько рядов, с прихотливыми уступами и резными фигурами. Вообще здание это таково, что в средние века в каждом городе и аббатстве, нашло бы оно для себя почетное место». Возможно, Иоанно-Предтеченская церковь частично уцелела от пожара, так как описание архитектурных характеристик не подходит ни к какому другому зданию монастыря. Иоанно-Предтеченская церковь была единственной девятиглавой церковью в Иркутской епархии, где даже пятиглавие в храмах встречалось крайне редко. Утрачена церковь, вероятно, в середине XIX в.



Киренск
Монастырь Свято-Троицкий
Церковь Свяителя Николая
Чудотворца
1758–1785 гг.

Это был один из интереснейших памятников культурного деревянного зодчества Иркутской епархии. Он резко выделялся по своей архитектуре среди церковных построек, имея уникальную и выразительную пространственную композицию. Свообразие его архитектуры в первую очередь объяснялось функциональным назначением – это был надвратный храм монастыря. В 1754 г. строителем монастыря был определен иеромонах Вениамин Юзефович,

родом из Малороссии, местечка Березна казачий сын, прибывший в Иркутскую епархию с епископом Софронием. В 1755 г. он был произведен в игумены Свято-Троицкого монастыря. При нем в монастыре были осуществлены значительные перестройки. В мае 1754 г., произошло большое наводнение, которое затопило весь монастырь и «причинило великое разорение». Это побудило игумена Юзефовича просить о переносе монастыря на более высокое место, что он и исполнил по указу Иркутской Духовной Консистории, присланному в 1758 г. На новом месте весь монастырь обнесли деревянной тесовой оградой «верху с балюсидами и с четырьмя по углам башнями», построили настоятельские «о двух апартаментов» кельи, 20 келий для монашествующей братии, поварню, погреба, сеновалы, трапезную и другие строения.

В том же 1758 г. над монастырскими воротами возвели огромную деревянную церковь. Однако довольно долгое время церковь эта стояла недостроенной и лишь в 1785 г. была освящена игуменом Вонифатием во имя Сретения Чудотворные иконы Пресвятыя Богородицы Владимирские. В 1853 г. на средства киренского купца 2-й гильдии Ф. В. Маркова церковь была обновлена и 15 октября того же года переосвящена во имя Николая Чудотворца, в память о Никольском погосте, на месте которого был возведен монастырь. С 1860 г. служения в церкви не производились, и она сохранилась под исторической охраной. Николаевская церковь стояла до 1930-х гг. При обследовании ее технического состояния была отмечена необычайная крепость бревен, в которые с трудом можно было вбить гвоздь. С 1925 г. она согласно постановлению Иркутского губисполкома находилась под государственной охраной. В сентябре 1931 г. по неизвестной причине загорелась крыша церкви, и в течение нескольких часов уникальный памятник сгорел со всем внутренним убранством.

До нашего времени дошли только фотографические снимки и зарисовки надвратной Николаевской (Владимирской) церкви. Это крупная постройка, основной сруб которой был сложен из 50 венцов бревен. С западной и восточной стороны – в одну ширину с храмом – более низкие, в 40 венцов объемы, в которых размещались апсида и притвор. Каждый сруб был завершен каскадными кровлями, увенчанными двухъярусными восьмериками с более узким основанием и широкой верхней частью. Такое устройство восьмериков зрительно отрывало их от кровли и создавало впечатление легкости венчающих объемов, как бы парящих в воздухе. Восьмерики завершались скатными кровлями и еще одним ярусом мелких восьмигранников, увенчанных небольшим куполом со шпилем. Венчающие части всех трех объемов – алтаря, храма и притвора – были сходны по формам, но храмовая часть выделялась большими размерами. Под храмом были устроены проезжие ворота. Церковь на уровне второго этажа была окружена галереей, которая опиралась на столбы (разобрана в 1889 г.). Вверху церкви были устроены потайные терема. Высота постройки согласно описаниям была 8 саженей (17 м) – вероятно, имелась в виду только высота сруба; ширина – 4,5 сажени (9,6 м), длина – 6,5 сажени (13,8 м). В интерьере высоченный храм тускло освещался маленькими, расположенными в два ряда оконцами со слюдяными вставками. На фоне темных, ничем не украшенных бревенчатых стен выступал лишь роскошный позолоченный иконостас с иконами, написанными в конце

XVIII в. игуменом монастыря Вонифатием. Иконостас в начале XX в. был двухъярусный, позже верхний его ярус был снят и передан в церковь Алексия Человека Божия, устроенной над могилой основателя монастыря предподобного Гермюгена.

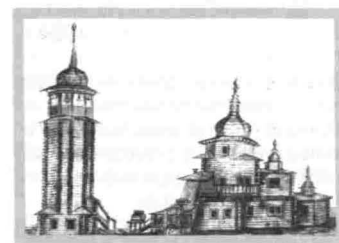


Село Красноярово
Церковь св. Иннокентия,
Епископа Иркутского
1915 г.

Первая церковь в селе Красноярово была построена в 1864 г. (освящена 6 февраля), вместо нее в 1878 г. на средства крестьянина С. А. Арбатского возвели другую, но и эта церковь в 1912 г. сгорела. Через три года после пожара приступили к сооружению еще одной церкви. Петербургское братство св. Иннокентия поддержало погорельцев, прислав большого размера местные иконы – Спасителя, Божией Матери, свв. Николая и Иннокентия. Церковь была приписана к приходу Троицкой церкви села Марково.

Иннокентьевская церковь стоит в центре села на крутом берегу реки Лены. Представляет собой одноэтажную деревянную постройку с крупным кубическим ядром храма под четырехскатной кровлей. С восточной и западной сторон выступают более низкие объемы алтаря и притвора. Венчающие части постройки в настоящее время утрачены. В декоративном оформлении фасадов выделяются крупные окна (высота 2,5 м) симметрично расположенные на южном и северном фасадах. В церкви частично сохранилась резная основа иконостаса с накладной и глухой резьбой, с точеными балюсидами, витыми колонками, алмазным рустом.

Характерный для Иркутской епархии пример сельской церкви, которая выделяется среди культурных сельских построек своей крупномасштабностью. В архитектуре церкви нашли отражение мотивы сибирского барокко.



Село Кривая Лука
Церковь Свяителя
Николая Чудотворца (дере-
вянная)
1851 г. (1854 г.?)

Первая церковь в селении была построена в 1733 г. Вместо нее в конце XVIII в. была возведена другая, освященная в 1788 г. (указ на освящение выдан в 1784 г.). В том же году рядом с церковью была возведена деревянная колокольня. Сохранившийся рисунок Николаевской церкви относится к началу XIX в. и знакомит нас с уникальным памятником деревянного древнерусского зодчества. Иркутский епископ Нил, путешествуя в 1838 г. по Ленскому краю, записал в путевом дневнике: «строена она... при замечательной неопытности ктиторов. Воздвигнутое ими перед входом крыльцо едва имеет, где подобие себе».

В 1852 г. церковь из-за ветхости разобрали. Объемное построение этого храма уникально и не имело аналогов на территории Иркутской епархии. Церковь была двухпрестольная, но размещение второго придела было очень необычно. В нижнем этаже помещался теплый зимний придел во имя Свяителя и Чудотворца Николая. Планировочная структура его трапециевидная с церковного зодчества XVIII в. с трапезной шире храма и пятигранной апсидой. Второй, холодный летний Покровский придел был устроен во втором этаже, но размещался он со сдвигом к западу, с большей частью над трапезной и меньшей над Николаевским приделом. Храмовое ядро Покровского придела – широкий восьмерик на четверике под восьмилотковым покрытием. Прямоугольный алтарь являлся как бы надстройкой храмовой части нижнего Николаевского придела. С южной стороны на втором этаже был устроен балкон, а с западной на первом – галерея. Перед западным и южными входами в церковь крыльцо различной формы. Живописную объемную композицию дополняли рубленые «в обло» стены, купола под лемехом, своеобразные формы завершения храма, двух алтарных объемов и крылец, оконца со слюдяными вставками и другие выразительные элементы. Отдельно стоящая, одновременная храму ярусная высокая колокольня была выстроена в созвучных ему формах.

В документах приводятся различные годы строительства третьей по времени постройки деревянной церкви – 1851-м и 1854-й. Правильной датой, вероятно, является 1851 г., так как обычно ветхая церковь упраздняется только после возведения новой, а древняя Николаевская церковь была разобрана в 1852 г. Новая церковь была построена также деревянной без колокольни, поскольку оставалась стоять старая колокольня от первой церкви. Имела один престол во имя Николая Чудотворца.

В настоящее время от церкви сохранился крупный куб храма под четырехскатной тесовой кровлей. Венчающие части утрачены. Выступающие

алтарь и западный притвор сложены с храмом едиными венцами, а не прирублены, как это предписывалось церковными правилами. Подобным образом рубились древние деревянные церкви, возводимые сибирскими первопроходцами, пока в конце XVII в. тобольский митрополит Симеон не приказал, чтоб «алтари у церквей были прирубные». Николаевская церковь — одна из немногих известных построек, в конструкции которой было нарушено это правило. Это свидетельствует о сохранении в отдаленных северных районах древних приемов народного зодчества, полностью утраченных в других, более обжитых местах. Убеждает в этом и характер декоративного убранства постройки, например, окна с лучковой перемычкой имеют выступающие колоды, превращенные в наличники.



**Село Кривая Лука
Церковь Святителя
Николая Чудотворца
(каменная)
1898–1905 гг.**

Последняя церковь, построенная в селении в 1898–1905 гг., также была посвящена Святителю Николаю Чудотворцу. Имела один престол.

Стоит церковь на высоком берегу Лены. В настоящее время от нее сохранился одноэтажный каменный объем под двускатной кровлей. Ранее храм имел высокое четвериковое основание и был увенчан крупной главой на вытянутом вверх граненом барабане. Более монументальная ярусная колокольня завершалась шатром.

В облике постройки отразилось характерное для начала XX в. стремление следовать формам древнерусского зодчества. Фасады были украшены стилизованными кокошниками, кубышками и другими деталями. В интерьере на плоских перекрытиях храма сохранились лепные плафоны.

**Деревня Макарово
Церковь Пророка Илии (1-я)
1864 г.**

Церковь построили в 1864 г., положив в основу проект из альбома проектов, рекомендованных Синодом для строительства в отдаленных селениях. Причем возвели ее в уменьшенном от проекта виде. Храм приписали к приходу Николаевской церкви села Кривая Лука. Освятили 1 ноября 1864 г. во имя Пророка Ильи. В 1885 г. рядом с церковью строится деревянная колокольня, до нее колокола висели на столбах.

Церковь стояла в самом центре села и отличалась от простой крестьянской деревянной избы лишь небольшой главкой с крестом. Здание имело в длину всего шесть саженей с алтарем и папертью, а в ширину три сажени.

В 1901 г. в селении была построена новая церковь, и служба в старом ветхом храме была прекращена, но он сохранялся до 1930-х гг.



**Деревня Макарово
Церковь Пророка Илии
(2-я)
1901 г.**

В основу строительства новой церкви в селении положили проект из атласа церквей, одобренных для руководства Синодом и изданном в 1899 г. Место для церкви выбрали в самом центре селения — на высоком берегу Лены. Выразительный силуэт здания был хорошо виден с отдаленных точек. Церковь была переведена в разряд приходских.

К настоящему времени церковь сильно перестроена, утрачены венчающие части, заложены оконные проемы, перепланированы помещения и пристроен новый объем с северной стороны храма.

В архитектуре храма проявилось характерное для периода эклектики стремление следовать формам древнерусской каменной архитектуры без выраженной специфики деревянного зодчества. В первую очередь это проявилось в завершении храма пятиглавием, а колокольни — шатром. Пятиглавие в завершении церквей в Иркутской епархии не нашло широкого применения, известны лишь единичные постройки подобного типа. Одна из них — Покровская церковь села Бириулька, которая была построена в 1906 г. по тому же проекту. Однако Ильинская церковь имеет некоторые отклонения от проекта, особенно в форме глав храма и в пропорциональных соотношениях частей колокольни. Поэтому эти церкви не являлись точной копией друг друга, а имели индивидуальные черты.

В декоре фасадов Ильинской церкви использованы элементы классицизма. Бревенчатые стены постройки оштукатурены по дранке и побеле-

ны. Белые стены, имитирующие камень, сочетаются с темными деревянными элементами декора. Такой прием оформления фасадов впервые был использован в Иркутской епархии в 50-е гг. XIX столетия, а к началу XX в. стал традиционным.



**Деревня Мутина
Церковь Св. Иннокентия,
Епископа Иркутского
1898–1899 гг.**

Деревня Мутина впервые упоминается в документах с 1723 г. В начале XX в. в ней насчитывалось около 50 дворов с населением чуть более 300 человек. Храм в селении был заложен в 1898 г., а 22 января 1899 г. освящен его единственный престол во имя Святителя и Чудотворца Иннокентия I Епископа Иркутского. Сооружен он был частично на средства самих крестьян, частично на пожертвования прихожан всего

округа. Лес для постройки был поставлен крестьянами за свой счет. Приписали церковь к приходу Николаевского храма села Ичера.

Церковь неплохо сохранилась до наших дней. Она стоит на окраине села на крутом берегу Лены, и выразительный силуэт хорошо виден с реки, которая фактически является единственным путем сообщения между селами.

Одноэтажный кубический храм с крутой четырехскатной кровлей увенчан одной главкой. Двухъярусный четверик колокольни завершен восьмигранной ярусом звона. Стены храма сложены из бревен с рубкой углов «в лапу», конструктивная основа колокольни иная — каркас с дощатой обшивкой. Декор фасадов эклектичен. Наличники симметрично расположены окон имеют горизонтальные сандрики, завершенные треугольными фронтонами с гребнем и силуэтными вазончиками по бокам.

**Село Нижнекарелина
Церковь Михаила Архангела
1873–1875 гг.**

Архангельская церковь была построена в 1873–1875 гг. и входила в приход Спасской церкви Киренска. Церковь сохранилась до наших дней, в 1987–1991 гг. она перевезена в Братский музей под открытым небом «Ангарская деревня».

Четверик храма под скатной кровлей с одной главкой дополнен равнозначными прирубами алтаря и притвора. Стены сложены из бревен, углы рублены «в лапу». Верх главки храма декорирован накладными резными дощечками, напоминающими лемех древнерусского деревянного зодчества. Рядом с церковью сохранилась звонница, устроенная на столбах (воссоздана в музее из нового леса). Из письменных источников известно, что такие звонницы были обычны для небольших сельских церквей.

**Село Никольск
Церковь Св. Космы и Дамиана
1863 г.**

Деревянная церковь была сооружена на пожертвование иркутского купца Н. Пежемского и освящена 25 мая 1863 г. Она входила в приход Спасской церкви Киренска как приписная.

Церковь обладала своеобразной объемной композицией с прямоугольным объемом, включавшим в себя храм и алтарь. Мерный ритм окон по всему фасаду снижал роль храма, выделенного лишь во втором ярусе аттиковым четвериком под скатной кровлей и одной главкой. С запада к храму примыкала стройная трехъярусная шатровая колокольня. Стены церкви были оштукатурены и побелены, на их фоне выступали деревянные элементы декора: наличники окон, фриз и карниз. Стены яруса звона колокольни были оставлены деревянными без штукатурки.

После закрытия церкви в 1920-е гг. в здании был устроен клуб, а с 1940-х гг. склад. Снесли здание в 1970-е гг.



**Село Петропавловское
Церковь Св. Спаса Нерукотворного Образа
1801–1820 гг.**

В конце XVIII столетия в селе Сполошино сгорела приходская деревянная церковь во имя Всемилостивого Спаса, а так как построена она была в неудобном месте, в отдалении от дру-

гих деревень прихода, то решено было перенести приходской храм с причтом в село Петропавловском.

Средства на возведение новой церкви собирали по всей епархии, и с благословения иркутского епископа Вениамина заложили двухэтажный каменный храм. Закончили строительство в 1810 г. — 16 августа освятили нижний храм в честь Нерукотворного Образа Христа Спасителя. Верхний этаж, хотя и был окончен, но долго не освящался из-за появившихся сквозных трещин, грозящих обвалом. Освятили второй престол только в 1820 г. в честь Святых Апостолов Петра и Павла.

Никакие перестройки на протяжении XIX в. не проводились, и лишь к наступающему 100-летию освящения храма в 1900 г. храм капитально отремонтировали. Здание было заново побелено, крыша окрашена, в подновленные оконные рамы вместо сохранявшейся еще кое-где слюды вставили стекла. Большой старинный четырехъярусный иконостас Петропавловского придела заново позолотили. На колокольне церкви самый большой колокол весил 109 пудов. Другой колокол — в 30 пудов, был вылит в 1828 г. в селе Петропавловском из местной руды сыльнопоселенцем Крылацким. Размеры церкви были следующими: длина 30 м, ширина 10,7 м, высота колокольни 18, высота храма 13, высота алтаря 10 м.

В начале XX в. приход состоял из 11 сел и деревень, в которых было три приписных церкви и пять часовен (приписные церкви: в селах Вишняково — Кирика и Иулитты, в Сполошино — Ильинская, в Ильинском — Архангельская; часовни: в деревнях Беренгиловой, Сукневой, Кобелевой, Пушиной, Березовской). Количество прихожан достигало почти 3 тысячи человек.

В первые годы советской власти в церкви был устроен склад, потом клуб, в дальнейшем она была разобрана.

Отдельные формы были заимствованы из арсенала классицизма, но в то же время в объемно-пространственной композиции главенствовал дух предшествующей эпохи барокко. В традициях XVIII в. храм был двухэтажным трехсветным с малым восьмериком. Соединенная с храмом ярусная колокольня со стройным шпилем также имела формы, типичные для XVIII в. Своеобразно завершение алтаря грушевидным куполом с венчающим малым восьмериком.

Новые веяния обнаруживались особенно ярко в декоративном оформлении фасадов. Грани четверика храма завершались фронтонами. Были подчеркнуты развитые горизонтальные членения — широкий междуэтажный пояс, многопрофильный карниз, горизонтальные сандрики, руст на широких лопатках. Южный и северный фасады расчленялись полуколонками с капителями. Церковь имела разнообразные по форме и пропорциям оконные проемы: в храме — квадратные и прямоугольные; в апсиде — очень узкие, почти амбразурные; в трапезной — трехчастное «итальянское окно», свойственное классицизму.

В храме, при сохранении традиционных композиционных особенностей, характерных для церквей Иркутской епархии, отчетливо ощущается индивидуальный вкус автора или заказчика. Близким аналогом по времени и характеру декоративного убранства может считаться монастырская Троицкая церковь в Киренске. Возможно, обе постройки были сооружены одним и тем же мастером.

Село Поворотское Церковь Знамения Пресвятой Богородицы 1878–1888 гг.

Селение упоминается в документах с 1650 г. Первоначально, не позднее первой трети XIX в., здесь была устроена часовня. В 1878–1880 гг. вместо нее построили храм, который в документах этого периода времени значится как молитвенный дом с алтарем, приписанный к Спасской церкви Киренска. Но в 1901 г., после ремонта, проведенного на пожертвования киренского мещанина В. Ф. Яшина, освящается вновь 26 октября того же года во имя Знамения Пресвятой Богородицы, однако уже по чину церкви.

Представляла собой деревянную одноэтажную постройку с четвериковым храмом под скатной кровлей и ярусной колокольней. Устройство колокольни не совсем обычно — ее нижний четверик только частично врезан в основание храма, а оставшаяся часть нависает над крыльцом и опирается на четыре колонны портика. Верхний восьмериковый ярус колокольни традиционный.

Здание не сохранилось.

Село Подкаменка Церковь Святителя Николая Чудотворца 1856 г.

Деревня упоминается в документах с 1650 г. Когда здесь была устроена первая церковь, неизвестно, но к первой трети XIX в. она уже значительно обветшала. Вместо нее возвели другую, освятили ее 4 июля 1844 г. во имя Святителя и Чудотворца Николая. Судьба этой постройки неизвестна, вероятно, она сгорела, так как в 1856 г. на средства бывшего исправника В. А. Затворницкого начали строить последнюю деревянную Николаевскую церковь. Новая церковь была однопрестольная приходская. В составе прихода числилось 2062 человека.

С 1926 г. в церковном здании устроили склад, до наших дней оно не сохранилось.

В архитектуре церкви ощущалось влияние классицизма, а также рационализм, свойственные постройкам, которые возводили по образцовым проектам, рекомендованным для селений Сибири. Стены были оштукатурены и побелены под камень. Симметрию объемной композиции нарушало только крыльцо на западном фасаде. Это была одна из первых деревянных церквей, в которой штукатурка стен дополнялась дощатым фризом и деревянными наличниками. Такое контрастное сопоставление деревянных элементов декора, которые со временем приобретали темный оттенок, с белыми и гладкими поверхностями фасадов стало в дальнейшем устойчивой традицией.

Рядом с церковью стояла массивная деревянная колокольня. Характер этого ярусного сооружения напоминал о восточной архитектуре.



Село Потاپово Церковь Казанской Иконы Божией Матери Конец XIX в.

Деревня упоминается в документах с 1699 г. Точная дата ее строительства не установлена, но по характеру объемно-планировочного решения и убранству фасадов ее можно датировать концом XIX в.

Архитектура церкви рациональна, почти без «излишеств», и типична для сельского деревянного зодчества этого времени. Возможно, в основу строительства был положен проект из альбомов, рекомендованных Синодом для отдаленных губерний. Массивный четверик храма завершался крутой четырехскатной кровлей с небольшой главой. Двухъярусный четверик колокольни с открытым восьмериком яруса звона завершались невысоким шатром с главкой. Стены здания были бревенчатые, без обшивки. Небольшие окна располагались асимметрично. Рамочные наличники завершались скромными волютками.

Церковь была приписана к приходу Ильинской церкви села Макарово. В 1923 г. здание было опечатано из-за отсутствия зарегистрированной общины верующих, которая могла бы содержать храм, а в дальнейшем перестроено под школу, до наших дней не сохранилось.



Село Сполошино Церковь Пророка Илии 1877 г.

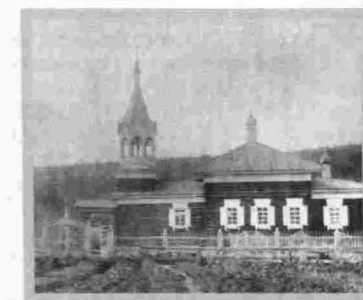
Сполошинское селение возникло, вероятно, еще в XVII в., так как в 1723 г. это был уже один из крупнейших населенных пунктов Илимского воеводства, насчитывающий 17 дворов пашенных крестьян. Селение

в этот период в документах называется различно — и как погост, и как острог.

Первое известие о существовании здесь церкви относится к 1731 г. В списке построек, перечисленных в Иркутскую епархию от Илимского заказа, указана Спасская церковь Сполошинского острога. В конце XVIII в. церковь эта сгорела, и в 1800 г. была устроена другая деревянная (во имя Всемилостивого Спаса) с отдельно стоящей колокольней, приписанная к Петропавловскому приходу.

Во второй половине XIX в. церковь обветшала, и вместо нее в 1877 г. устроен последний храм, освященный во имя Святого Пророка Илии.

Ильинская церковь сохранилась до наших дней в перестроенном виде. В 1927 г. она была закрыта и переоборудована под клуб, затем перенесена на новое место. Колокольня сгорела.



Село Улькан Церковь Введения во Храм Пресвятой Богородицы 1898 г.

Деревянная Введенская церковь была построена благодаря деятельному участию крестьянки А. И. Арбатской. Внутреннее убранство храма было получено из Петербурга, через личную ее переписку со столичными благотворителями. Однопрестольную церковь освятили 14 ноября 1898 г. во имя Введения во Храм Пресвятой Богородицы и приписали к Марковскому приходу.

Церковь сохранилась до наших дней в полуразрушенном состоянии. Как и все приленские церкви, она стоит на высоком берегу реки. Первоначальная объемно-пространственная композиция искажена — разрушена колокольня, возвышавшаяся ранее над притвором. К кубу храма с четырехскатной кровлей и одной небольшой главой примыкают более низкие трапезная и алтарь. Декор фасадов очень скромнен. Контрастно сопоставлены темные бревенчатые стены и белые, окрашенные элементы декора.



**Село Чечуйск
Церковь Воскресения
Христового
1866—1868 гг.**

Чечуйский острог упоминается в документах с 1642 г. Представлял укрепление с одной башней и проезжими воротами, над которыми была поставлена часовня.

В дальнейшем внутри острога была возведена деревянная церковь (колокольня ее располагалась на острожной стене). Острог долгое время находился под управлением Якутского воеводства и перешел в Илимское воеводство только в 1708 г. В ведение Иркутской епархии Чечуйская Воскресенская церковь была передана в 1731 г. — в числе других церквей Илимского заказа, ранее причисленных к Тобольской митрополии. Позже несколько храмов последовательно сменяли друг друга.

18 сентября 1866 г. была заложена последняя деревянная церковь, сохранившаяся до наших дней. Строилась она на средства крестьянина Банщикова селения Н. Л. Дмитриева, начавшего династию богатейших торговых крестьян на Лене, которые прославились благотворительностью. Лес для церкви был заготовлен прихожанами, разделившими между собой эту обязанность.

Церковь была двухпрестольная: главный престол во имя Воскресения Господня был освящен 4 февраля 1868 г., второй — во имя Тихвинской иконы Божией Матери — освятили 3 февраля того же года. К местным достопримечательностям относились деревянные скульптуры, украшавшие храм. Одна фигура представляла собой неизвестного святого, сидящего в кресле в полном архиерейском облачении, другая изображала Спасителя на троне с державою в руке.

Проект на строительство Чечуйской Воскресенской церкви был составлен простым крестьянином Ступалкиным. И хотя Строительным отделом проект был признан «неодобрительным», важен факт участия крестьянства в архитектурном творчестве. К счастью, сохранились и предложенный проект, и сама церковь. Сопоставление их позволяет утверждать, что после незначительной корректировки проект был реализован. Изменено объемное построение храма. В проекте храм предполагалось выполнить в виде простого четверика, а в натуре центральный столп усложнен фронтонами над заниженными рукавами планировочного креста. Центричность композиции усиливали четыре небольшие главки. Декоративное решение было оставлено в соответствии с проектом: сохранены элементы резного фриза в виде полусолнца, резьба наличников, характер резных поясов, форма и пропорции венчания храма.

Нижняя часть стен оштукатурена, верхняя обшита гладкими досками и покрыта деревянным декором. Такое соседство деревянного декора и оштукатуренных плоскостей характерно для культовой архитектуры Иркутской епархии во второй половине XIX в. Храм перекрыт четырехскатным сводом с крупным зеркалом в шельге.

В 1871 г. с западной стороны была построена колокольня с двумя восьмигранными ярусами на четверике, завершенная тонким коротким шатром. В основаниях граней врезаны крупные крутые фронтоны. Это единственная уцелевшая на территории области деревянная колокольня, стоящая отдельно от церкви.

К приходу были приписаны три церкви: в селах в Горбово — Казанская, Баншиково — Скорбященская и Подволошино — Архангельская.



д. Краснояроро. Клуб в здании церкви



д. Мутино. Иннокентьевская церковь



Киренск. Спасская церковь



с. Чечуйск. Воскресенская церковь